



ARMÉE DE TERRE



Dossier de presse 2017

ÉDITO

Général d'armée Jean-Pierre BOSSER, Chef d'état-major de l'armée de Terre



Le 14 juillet, jour de notre fête nationale, n'est pas un jour ordinaire. C'est un moment intense d'unité nationale, où tous les Français se retrouvent, avec un même enthousiasme, une même ferveur, un même élan patriotique.

L'armée de Terre, mise à l'honneur le 14 juillet, est une institution singulière. Son efficacité opérationnelle repose sur des armements toujours plus sophistiqués et performants. Mais sa richesse, son fondement, c'est le soldat. Les hommes et les femmes qui y servent sont unis par un même engagement au service de notre pays, pouvant aller jusqu'au sacrifice suprême. Héritiers des héros d'autrefois, ils cultivent les mêmes vertus de courage, de fraternité et d'honneur.

L'armée de Terre est au service de la défense de la France et de ses valeurs. Forte et réactive, elle agit, par les armes, au plus près comme au plus loin, sur le territoire national et partout dans le monde. Accueillante et fraternelle, elle contribue à la solidité de la Nation à travers son rôle social et la promotion des idéaux substantiels qui fondent la République.

En ce jour où tous les cœurs français battent d'un seul élan, je vous invite à découvrir ou à redécouvrir l'armée de Terre, ses missions, son organisation, ses équipements, et surtout ses soldats. Il s'en dégage une leçon de courage, mais aussi de réconfort et d'espoir. C'est parce que la France est belle que tant d'hommes et de femmes s'engagent dans l'armée de Terre. Mais c'est aussi parce qu'ils s'engagent dans l'armée de Terre que la France reste forte et libre.



INTRODUCTION

L'armée de Terre est une composante des forces armées françaises aux côtés de la Marine nationale et de l'Armée de l'air. Elle est placée sous l'autorité du chef d'état-major de l'armée de Terre, le général d'armée Jean-Pierre Bosser. Celui-ci exerce, sous l'autorité du chef d'état-major des armées, le général d'armée Pierre de Villiers, le commandement organique sur l'ensemble des formations de l'armée de Terre.

Entièrement professionnalisée depuis 2001, l'armée de Terre (hors organismes interarmées et interministériels) compte aujourd'hui 98 000 militaires d'active et 19 000 réservistes opérationnels.

En 2017, environ 20 000 hommes et femmes de l'armée de Terre sont déployés en permanence en posture opérationnelle sur et hors du territoire national. Ils constituent une force opérationnelle (FOT) projetable s'élevant à 77 000 militaires.

LES PRINCIPALES MISSIONS

L'armée de Terre concourt aux missions stratégiques définies dans le Livre blanc défense et sécurité nationale à savoir :

- ➔ La connaissance et l'anticipation des risques et des menaces, notamment à travers le renseignement et la prospective, indispensables à une prise de décision libre et souveraine.
- ➔ La dissuasion qui vise à protéger la France de toute agression d'origine étatique contre ses intérêts vitaux,
- ➔ La protection des Français contre l'ensemble des risques et des menaces, en particulier le terrorisme et les cyberattaques,
- ➔ La prévention des crises qui inclue des actions diverses comme la consolidation de la paix ou la présence et le positionnement de nos forces armées à l'étranger,
- ➔ L'intervention qui a pour objectif d'assurer la protection de nos ressortissants à l'étranger, de défendre nos intérêts stratégiques et de sécurité et ceux de nos alliés.

UNE ARMÉE DE TERRE « OPÉRATIONNELLE »

EN BREF

Pour faire face à un accroissement des menaces et pour mieux s'adapter aux évolutions du monde actuel, l'armée de Terre s'est réorganisée à l'été 2016 d'après le modèle « Au Contact ».

Rééquilibrant l'offre opérationnelle de l'armée de Terre en faisant effort sur le territoire national et sur le champs de la prévention, il décrit une nouvelle architecture de commandement centrée sur le niveau divisionnaire. Le modèle « Au Contact » structure son organisation autour des principales compétences et capacités de l'armée de Terre, visant ainsi à la rendre plus lisible et à simplifier son fonctionnement. « Au Contact » met également en avant les trois capacités clés de l'armée de Terre : les forces spéciales, le commandement pour le territoire national et l'aérocombat.

LES 4 DIMENSIONS DU MODELE «AU CONTACT»

- L'emploi des militaires : un nouvel équilibre est donné au volet opérationnel entre les opérations ayant lieu sur le territoire national et celles qui ont lieu à l'extérieur de la France. Ce modèle met l'accent sur le territoire national et valorise toute la partie prévention et protection
- L'organisation hiérarchique : la chaîne de commandement de l'armée de Terre est réorganisée pour plus d'efficacité à travers la création de 12 commandements de niveau divisionnaire. Cette nouvelle organisation redonne verticalité et simplicité au commandement de l'armée de Terre.
- La répartition des compétences : un effort est fait sur l'anticipation, la préparation et l'engagement sur le territoire national, l'aérocombat avec les hélicoptères de l'armée de Terre, l'utilisation de ses forces spéciales ainsi que sur l'amélioration des équipements avec notamment le programme Scorpion
- Le fonctionnement interne : les conditions d'exercice des militaires constituent une dimension clé de ce nouveau modèle avec, par exemple, le remplacement de véhicules de service ou le changement des tenues de combat.



ÉTAT DES LIEUX DES « ENGAGEMENTS »

EN BREF

L'armée de Terre est engagée sur le territoire national et à l'étranger. En 2017, environ 20 000 hommes et femmes de l'Armée de Terre sont en posture opérationnelle comprenant les opérations extérieures, opérations intérieures, les forces de présence et les forces de souveraineté. Pour chacune des opérations, l'armée de Terre est engagée soit sous mandat national soit au sein de forces internationales (ONU, UE, OTAN).

TERRITOIRE NATIONAL

Missions intérieures :

- Protection du territoire et des français : opérations Sentinelle en France métropolitaine et Titan en Guyane
- soutien à la population via la lutte contre les intempéries et feux de forêt (opération Héphaïstos en France)
- Lutte contre le trafic illégal (opération Harpie en Guyane)

MISSION LYNX Estonie

- La France contribue principalement en termes de forces de manœuvre, tout en assurant le contrôle national de son engagement dans chaque fonction clef.

OPERATION CHAMMAL Irak & Syrie

- Lancée le 19 septembre 2014, l'opération a pour mission de lutter contre le groupe terroriste DAECH.

OPERATION BARKHANE Bande Sahélo-Saharienne

- Lancée le 1er Août 2014, l'opération Barkhane a pour mission de favoriser l'appropriation par les partenaires du G5 Sahel de la lutte contre les groupes armés terroristes.

OPERATIONS INTERNATIONALES

au sein de l'ONU

- DAMAN au Liban
- MONUSCO en RDC
- MINUL au Libéria
- MINUSCA en RCA
- MINUSMA au Mali
- MINURSO au Sahara Occidental
- ONUCI en Côte d'Ivoire

au sein de l'UE

- EUTM République Centrafricaine
- EUTM Mali

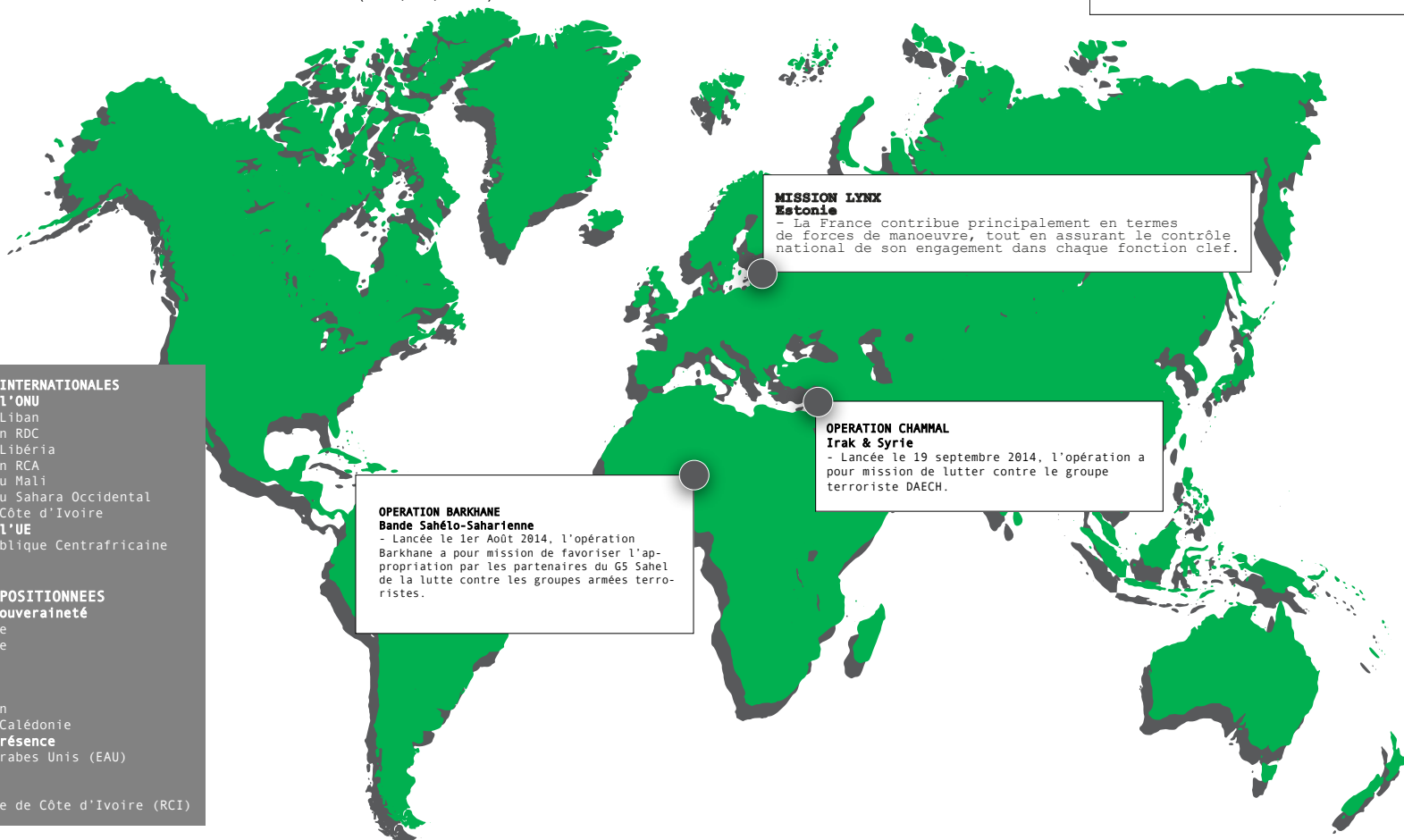
FORCES PREPOSITIONNEES

Forces de souveraineté

- Guadeloupe
- Martinique
- Guyane
- Polynésie
- Mayotte
- La Réunion
- Nouvelle-Calédonie

Forces de présence

- Emirats Arabes Unis (EAU)
- Djibouti
- Gabon
- République de Côte d'Ivoire (RCI)



ARMÉE DE TERRE « IN MEMORIAM »

14/07/2016 - 14/07/2017



FABIEN JACQ

ADJUDANT,
515^E RÉGIMENT DU TRAIN
28 ans, célibataire, sans enfant

Le vendredi 04 novembre 2016, deux véhicules de l'avant blindé armés par le 515^e régiment du train, ont subi une attaque par un engin explosif alors qu'ils faisaient route au nord-est de Kidal (Mali). L'adjudant Jacq est décédé des suites de ses blessures dans la nuit du 4 au 5 novembre.



ANTHONY RÉMY

BRIGADIER-CHEF,
1^{ER} RÉGIMENT D'ARTILLERIE
29 ans, célibataire

Le mardi 07 mars 2017, le brigadier-chef Rémy, engagé dans l'opération européenne de reconstruction des forces armées centrafricaines (EUTM-RCA), est décédé des suites d'une forme résistante de paludisme dont les symptômes sont apparus après son retour en France.



JULIEN BARBÉ

SERGEANT,
6^E RÉGIMENT DU GÉNIE
28 ans, marié, deux enfants

Le mercredi 05 avril 2017, au cours d'une opération tripartite avec nos partenaires maliens et burkinabés, un véhicule blindé léger de la force BARKHANE a subi une attaque au moyen d'un engin explosif dans le secteur du village de Douna (Mali). Lors des opérations de sécurisation de la zone, le sergent Barbé a trouvé la mort victime d'un tir à très courte portée.



ALBÉRIC RIVETA

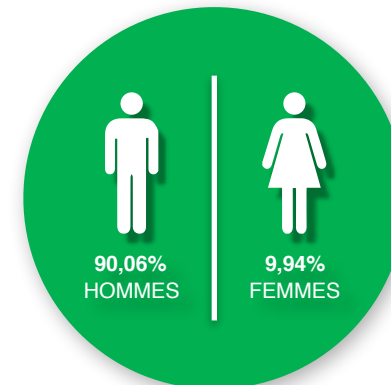
CAPORAL,
1^{ER} RÉGIMENT DE CHASSEURS PARACHUTISTES
23 ans, célibataire, sans enfant

Lors d'une opération aéroportée de nuit effectuée à 125 km au nord de Gao (Mali) dans la nuit du samedi 17 au dimanche 18 juin 2017, le caporal Riveta est décédé à l'issue de la phase de largage.

L'ARMÉE DE TERRE ET SES « HOMMES & FEMMES »

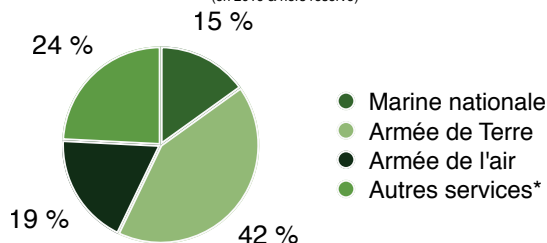
EN BREF

L'armée de Terre est une armée composée avant tout d'hommes et de femmes. Elle représente 42% de l'effectif total des forces armées. Composée de civils et de militaires, d'active et de réserve, de grades et statuts divers, elle propose également de nombreuses possibilités d'évolution à son personnel.



Effectifs des armées

(en 2016 & hors réserve)***



Effectifs 2016



FONCTION
PUBLIQUE
5,5 Millions



MINISTÈRE
DES ARMÉES
263 000



ARMÉE
DE TERRE
106 000

Répartitions des effectifs au sein de l'armée de Terre (2016)**

- Officiers généraux : 69
- Officiers : 11 000
- Sous-officiers : 31 000
- Militaires du rang : 56 000
- Réservistes opérationnels : 19 000
- Civils (caté. A, B et C et ouvriers de l'Etat) : 8 000



L'armée de Terre française est une des plus féminisées d'Europe

Une armée jeune :

- Officier : 40 ans
- Sous-officier : 38 ans
- Militaires du rang : 28 ans



34 ans
âge moyen**

70% des sous-officiers sont d'anciens militaires du rang

66% des officiers sont issus de recrutement internes

54% de la réserve opérationnelle est composée de réservistes de l'armée de Terre

* Personnel militaire : Gendarmerie sous PMEA défense, SCA, SSA, DGA, SEA, SID, OIA, APM, CGA / Personnel civil : SCA, SSA, DGA, SGA, DIRISI, SEA, SIMu, DICOd, OIAS, DRM, DPSD, DGSE, EMA (partie centrale).
 ** Source : chiffres issus du Grand Rapport de l'armée de Terre 2016
 *** Source : Les chiffres clés de la Défense 2017

L'ARMÉE DE TERRE ET SON « BUDGET »

EN BREF

Le budget voté en 2017 pour la Défense s'élève à 32,7 milliards d'euros, hors pensions. Il comprend la masse salariale (11,4 milliards d'euros), les crédits d'équipement (17,3 milliards d'euros) et les crédits de fonctionnement (3,5 milliards d'euros) destinés à soutenir le personnel engagé sur le territoire national et dans les opérations extérieures.

Au sein de ce budget, les dépenses de l'armée de Terre sont estimées à 8,6 milliards d'euros représentant moins de 1% des dépenses publiques.



ÉTAT FRANÇAIS
322,4 MILLIARDS D'EUROS

Budget 2017



DÉFENSE
32,7 MILLIARDS D'EUROS



ARMÉE DE TERRE
8,6 MILLIARDS D'EUROS

- ➔ A la suite des attentats de janvier 2015, la loi de programmation militaire (LPM) a été actualisée afin de tirer toutes les conséquences financières de l'accroissement des nouvelles menaces. Cette loi a permis le financement du renforcement des engagements de la France sur le territoire national avec l'opération Sentinelle mais aussi à l'étranger.
- ➔ Aujourd'hui, le budget de la défense représente 1,77% du PIB (comprenant les dépenses liées aux pensions) ce qui place la France au 8e rang mondial derrière les Etats-Unis, la Chine, La Grande Bretagne, l'Inde, l'Arabie Saoudite, la Russie et l'Allemagne.

L'augmentation des besoins budgétaires est liée principalement aux besoins en renouvellement des équipements, aux surcoûts des opérations extérieures et intérieures ainsi qu'aux coûts de maintien en condition opérationnelle du matériel et à l'entretien des parcs les plus anciens, devenus extrêmement difficiles à gérer et à entretenir.

L'INFLUENCE DES RÉGIMENTS SUR « L'ÉCONOMIE LOCALE »

EN BREF

L'empreinte économique simple d'un régiment correspond au flux de valeur ajoutée et au nombre d'emplois que le régiment permet de générer sur son territoire. Il s'agit de valeur apportée au territoire et non pas à proprement parler de création de richesses.

A l'aide d'une méthode économétrique mise au point par la psychologue russe Wassily Leontiev, il est possible de mesurer la façon dont cette allocation « irrigue » le territoire.

L'exemple du 93^e régiment d'artillerie de montagne (93^e RAM) de Varcès*

- Effectif (régiment + soutien) : 892
- Masse salariale (régiment + soutien) : 28 286 572 €
- Budget du régiment : 28 441 460 €
- Achats nationaux du régiment : 358 863 €

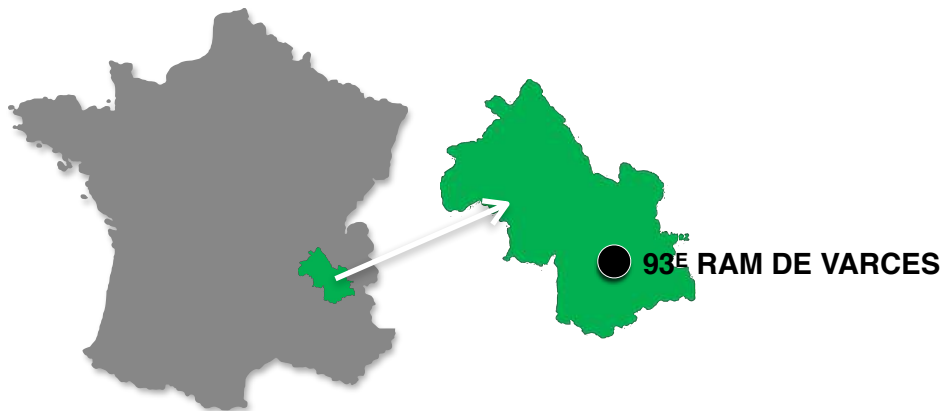
- Richesse directe : 28,6 M€
 - Propagation des achats : 0,3 M€
 - Propagation de la consommation : 22,1 M€
- Richesse totale : 51 M€ + 1 128 emplois**

LE 93^E RAM : UN RÉGIMENT CRÉATEUR DE RICHESSE

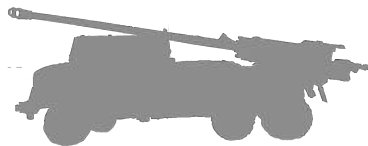
93^E RÉGIMENT D'ARTILLERIE DE MONTAGNE

Le 93e RAM contribue à la création de richesse à hauteur de 51M€ en France grâce à son activité et soutient 1 128 emplois (l'essentiel profite au territoire). La commune de Varcès compte environ 5300 habitants. En appliquant à cette commune le ratio national de la population active en emploi (hors chômeurs) qui est de 39% selon les chiffres de l'INSEE, il apparaît que le nombre d'actifs de la ville est un peu inférieur à 2100 personnes. Cela montre qu'exprimée en emploi, l'empreinte économique simple du régiment est de l'ordre de la moitié de la population active.

Un régiment de l'armée de Terre a donc un impact économique sur son territoire qui pèse d'autant plus lourd qu'il est implanté dans une petite commune.

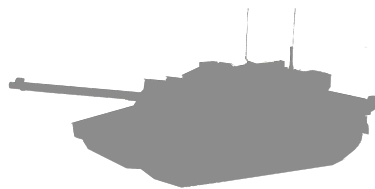


L'ARMÉE DE TERRE ET SES « EQUIPEMENTS* »



ARTILLERIE CLASSIQUE (227)

CAESAR -155 mm (74)
Mortier de 120 mm (140)
Lance-roquette unitaire (13)



BLINDÉS (3175)

Char Leclerc (225)
Char médian (250)
Véhicule blindé multi-rôles
et de combat (2700)



SYSTÈMES D'ARMES ANTICHARS (1076)



SYSTÈMES D'ARMES SOL - AIR (221)



ÉQUIPEMENT DU COMBATTANT (23075)

FELIN (23075)



HÉLICOPTÈRES (255)

Hélicoptère de manoeuvre (115)
Hélicoptère de reconnaissance,
d'attaque et d'appui (140)



DRONES (63)

SDTI (25)
DRAC (38)
A venir : SDT

* Les chiffres représentent le nombre d'équipements que possède l'armée de Terre en 2017.

SOURCE DES CHIFFRES : CHIFFRES CLÉS DE LA DÉFENSE 2017 & GRAND RAPPORT DE L'ARMÉE DE TERRE 2016

L'ARMÉE DE TERRE « **AU SOL** & PRÈS DU SOL »

EN BREF

Les matériels actuellement en service sont adaptés aux différents opérations que l'armée de Terre mène en France et dans le monde.

Voici quelques-uns de ses matériels roulants les plus représentatifs.



VBCI

VÉHICULE BLINDÉ DE COMBAT
DE L'INFANTERIE

Le VBCI est un véhicule de transport de troupe à 8 roues motrices. Il doit permettre le débarquement au plus près de l'objectif, de jour comme de nuit, d'un groupe de combat et de lui fournir un appui avec son armement de bord. Il est équipé d'un canon de 25 mm et d'une mitrailleuse de 12,7 mm.



VAB ULTIMA

VÉHICULE DE L'AVANT BLINDÉ
ULTIMA

Le VAB ULTIMA représente l'ultime évolution du Véhicule de l'Avant Blindé (VAB) projeté en opération, fruit de multiples améliorations en adaptation réactive. Il constitue un parc de transition vers le VBMR et s'imposera comme le standard des VAB déployables en opérations.



LRU

LANCE ROQUETTE UNITAIRE

Livré à l'armée de Terre en 2014, le LRU est utilisé en « maîtrise de la violence ». Les roquettes guidées d'une très grande précision, ont pour objectif de réduire au maximum les effets collatéraux. Chaque roquette emporte une charge unitaire explosive de 90 kg pour une portée maximale de 70 km.



VBL

VÉHICULE BLINDÉ LÉGER

Le VBL est un engin amphibie à 4 roues motrices avec un équipage de 2 à 3 hommes. C'est un véhicule de combat adapté aux missions de renseignement et de combat anti-char et apte au combat en milieu NRBC. Il existe en plusieurs versions. Il est aérotransportable et héli-transportable.



CAESAR

CAMION ÉQUIPÉ D'UN
D'UN SYSTÈME D'ARTILLERIE

D'une portée maximum de 38 km, l'automoteur d'artillerie à roues CAESAR comprend un canon de 155 mm monté sur un châssis de camion 6x6 à cabine blindée. Il dispose d'une excellente mobilité tactique et stratégique. Il peut tirer tout type de munition et notamment les munitions anti-char à effet dirigé BONUS.



PVP

PETIT VÉHICULE PROTÉGÉ

Le PVP Protégé est un 4x4 tout terrain utilisé pour des missions de liaisons tactiques, de transport et de commandement. Il est armé d'une mitrailleuse 7,62 mm, en superstructure ou en tourelle téléopérée. Il existe en plusieurs versions et peut être équipé de kits : DRAC, MILAN, Guerre Electronique, etc.

L'ARMÉE DE TERRE « **AU SOL** & PRÈS DU SOL »



CHAR LECLERC

Le char LECLERC est un engin chenillé de 57 tonnes armé d'un canon à âme lisse de 120 mm, d'une mitrailleuse de 12,7 mm coaxiale et d'une mitrailleuse de 7,62 mm en superstructure. Son armement principal est capable de tirer, à l'arrêt comme en mouvement des munitions flèches, explosives et canister.



SPBAT

SYSTÈME DE POSE RAPIDE DE TRAVURES

Le SPBAT permet le passage des véhicules à roues et chenillés sur une largeur de voie de 4m. Il permet ainsi de franchir des coupures sèches ou humides comprise entre 3 et 24 m.



VPS

VÉHICULE DE PATROUILLE SPECIAL

Le VPS est destiné aux patrouilles profondes qui, en totale autonomie, sont capables de mener des actions furtives. Il est équipé d'une mitrailleuse de calibre 12,7 mm en coaxial, d'une mitrailleuse de calibre 7,62 mm et de matériel de franchissement.



PPLOG

PORTEUR POLYVALENT LOGISTIQUE

Le PPLOG est un véhicule de transport logistique doté d'un système autonome de chargement. Il permet l'emport de 19 tonnes en capacité maximale dans sa version non protégée. Avec sa remorque, cette capacité est doublée.



AMX 10 RCR

L'AMX 10 RCR dote les unités de reconnaissance de l'armée de Terre. La caisse et la tourelle sont en aluminium. La hauteur de la garde au sol du train de roulement qui est à six roues motrices est réglable par le pilote. Le système de conduite de tir est le plus perfectionné qui ait jamais été monté sur un véhicule blindé de cette catégorie.



VBHP ARAVIS

VÉHICULE BLINDÉ HAUTEMENT PROTÉGÉ

Le VBHP ARAVIS est destiné à la reconnaissance d'itinéraires susceptibles d'être piégés. Dans le cadre de ses missions de reconnaissance, l'ARAVIS dispose, en plus des caméras du tourelleau, de 7 caméras périphériques permettant d'appréhender l'environnement proche autour du véhicule.



PPLD

PORTEUR POLYVALENT LOURD DE DEPANNAGE

Le PPLD est véhicule qui assure le halage d'autres véhicules immobilisés à l'aide d'un treuil de 18 tonnes, le levage jusqu'à 12 tonnes de divers organes (groupe motopropulseur, tourelles, etc.) à l'aide d'une grue et le remorquage tracté-tiré au tracté-levé des principaux véhicules en services.



VAB NBC

VÉHICULE DE L'AVANT BLINDEE DE RECONNAISSANCE NUCLEAIRE BIOLOGIQUE ET CHIMIQUE

Le VAB NBC a pour mission de fournir au commandement des informations relatives aux effets d'une frappe chimique ou nucléaire.

L'ARMÉE DE TERRE « AU SOL & PRÈS DU SOL »

EN BREF

Les drones sont utilisés par l'armée de Terre comme un outil de reconnaissance du champ de bataille, de ciblage des objectifs et de guerre électronique.

De son côté, l'Aviation Légère de l'armée de Terre (ALAT) possède 70% des hélicoptères de l'armée française. Sa mission principale est l'aérocombat. Ce combat via hélicoptères intervient à partir de la mer (opération Harmattan en Libye) ou du sol et peut couvrir tous types de missions interarmes et interarmées, de l'évacuation sanitaire à la destruction d'un ennemi, à proximité ou à distance.



TIGRE

EC 665

Le TIGRE est l'un des hélicoptères d'attaque les plus modernes au monde. La mission principale du TIGRE est le combat dans la profondeur du dispositif ennemi (700 km sans ravitaillement), de jour et de nuit.

Il assure également la protection d'hélicoptères de manœuvre (PUMA, COUGAR, NH90) engagés dans des opérations aéromobiles ou l'appui feu rapproché des troupes au sol. Le TIGRE dispose, de jour et de nuit, d'une précision de destruction de cibles inégalée. Ses systèmes de visée calculent instantanément la trajectoire de la cible. A titre d'exemple, à 1 km, de jour comme de nuit, une rafale de 10 obus de 30 mm, touchera à coup sur sa cible. Le Tigre doit sa légèreté à sa structure ultramoderne, constituée à 80% de matériaux composites, essentiellement du Kevlar et des fibres de carbone.



CAÏMAN

NH90

Le CAÏMAN est un hélicoptère de manœuvre et d'assaut destiné à réaliser des missions de transport tactique et logistique dans des conditions météorologiques extrêmes (mauvaise visibilité, nuit noire).



SDT

SYSTÈME DE DRONE TACTIQUE

Futur drone de l'armée de Terre. Le SDT est un drone multi-capteur de longue endurance conçu pour des missions de reconnaissance, de renseignement et d'appui tactique au plus proche des forces engagées au sol. Il retransmet des images en temps réel et en HD jusqu'à 200km.



COUGAR

AS 532

Le COUGAR est un hélicoptère de transport tactique. Il peut être armé de mitrailleuse de 7,62 mm, d'un canon latéral de 20 mm, de roquettes de 68 mm et de torpilles anti sous-marines.



CARACAL

EC 725

Le CARACAL est un hélicoptère de transport tactique et logistique. Il est destiné à accomplir des missions de recherche et de sauvetage ainsi que des missions au profit des forces spéciales.

LE PROGRAMME « SCORPION »

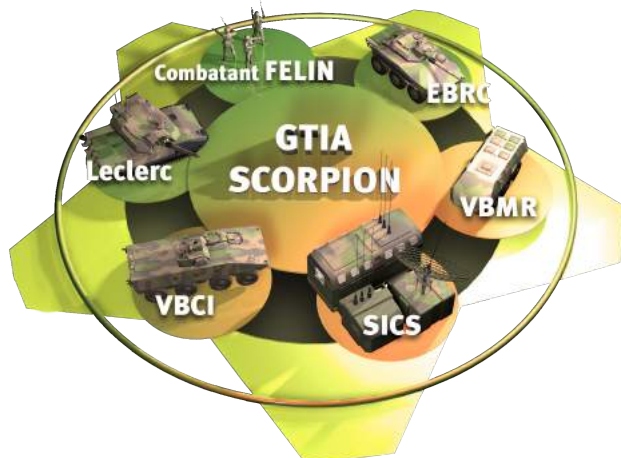
EN BREF

Le nouveau programme d'équipements « Scorpion » a pour objectif de créer un système de combat tactique évolutif et flexible, à même de remplir toutes les missions opérationnelles présentes et futures de l'armée de Terre.

Ce système de combat est composé d'engins de combat comme le Griffon, le Jaguar ou le char Leclerc rénové interconnectés grâce à des moyens de communication de nouvelle génération.

LES 3 CŒURS DE SCORPION

- **Mieux s'informer** : le système d'information et de combat Scorpion (SICS) permet d'uniformiser les interfaces de communication actuelles. Les combattants accéderont à une numérisation précise du champs de bataille.
- **Mieux anticiper** : grâce aux systèmes électroniques présents à bord des systèmes et des véhicules, il est possible de relier automatiquement la détection d'un danger à une action prédéfinie. Les hommes seront mieux alertés des menaces et réagiront plus rapidement.
- **Mieux se préparer** : les systèmes de branchement et de mise en réseau des équipements permettent une simulation embarquée. L'entraînement se fait en garnison, à l'intérieur même des véhicules. En opération, les engins serviront à la répétition et à la préparation des missions.



GRIFFON

VÉHICULE BLINDÉ MULTI RÔLES (VBMR)

Le Griffon est un véhicule blindé de 24,5 tonnes qui doit remplacer le véhicule de l'avant blindé (VAB). Il a pour missions l'appui et le transport de combattants équipés du système d'armes Félin au plus près des combats. Ce véhicule s'intégrera dans les groupements tactiques interarmes. Les premiers exemplaires seront livrés fin 2018. Le premier marché de livraison s'élève à 780 VBMR.



JAGUAR

ENGIN BLINDÉ DE RECONNAISSANCE ET DE COMBAT (EBRC)

Le Jaguar est un engin blindé de reconnaissance et de combat qui doit progressivement venir remplacer à partir de 2020 les AMX-10RC, les VAB HOT et les ERC 90. Cet engin très polyvalent peut par exemple s'intégrer dans un combat en zone urbaine ou en montagnes. Le premier marché de livraison s'élève à 110 EBRC.



CHAR LECLERC

NOUVELLE VERSION RENOVÉE

Le char Leclerc rénové désigne la future version du char Leclerc. Les travaux de rénovation apporteront renforcera sa puissance de feu et sa mobilité au sein des futurs groupements tactiques interarmes. Ce nouveau char sera également doté de kits de blindages spécifiques lui permettant de mieux faire face aux menaces. Le premier marché prévoit la livraison à partir de 2020 de 200 chars.

LES NOUVEAUX « EQUIPEMENTS INDIVIDUELS »

EN BREF

L'armée de Terre a mis en place une nouvelle politique d'habillement qui distingue désormais clairement le domaine de l'habillement en trois champs : les équipements de combat, les vêtements de sport et les tenues identitaires propres à chaque unité.

Le projet « combattant 2020 » constitue la première étape d'une série d'évolutions pour le combattant.

HK 416 F

Le nouveau fusil d'assaut

Le HK 416 F est le nouveau fusil d'assaut de l'armée de Terre venant remplacer le FAMAS.

93 080 HK seront progressivement livrés aux unités entre 2017 et 2028.

Il existe une version standard (photo ci-contre) pour les unités combattant en dehors des véhicules et une plus courte pour ceux qui sont embarqués.

Le HK 416 F est une arme très précise, robuste, fiable, facile d'emploi et interopérable.

ZOOM

L'EQUIPEMENT INDIVIDUEL DU COMBATTANT

Les équipements jouent un rôle central dans la capacité opérationnelle d'un soldat. Etre plus mobile, mieux protégé, évolué dans des équipements confortables, pouvoir communiquer à tout moment avec les autres unités déployées sur un théâtre d'opération, etc. sont autant d'enjeux et de critères qui nécessitent une évolution régulière des équipements de combat.

DE QUOI SERA DOTÉ LE NOUVEAU
« COMBATTANT 2020 » ?

- Un nouveau treillis nommé F3 adapté aux nouvelles menaces. Ce treillis est adapté aux spécificités des militaires (fantassins avec FEL, etc.)
- Une structure modulaire balistique (SMB) qui est un gilet individuel et personnalisable s'adaptant à tous les types de missions et compatible avec l'équipement FELIN
- De nouvelles chaussures de combat spéciales pour les milieux chauds
- Des gants de combat renforcés
- Des lunettes balistiques contre les projectiles, les poussières et le soleil
- Des accessoires comme des sous-vêtements, des vestes, des pantalons adaptés contre le froid et les intempéries.



Et le FELIN dans tout ça ?

Le système FÉLIN (Fantassin à Equipements et Liaisons INTégrés) est un autre équipement destiné pour sa part aux fantassins de l'armée de Terre. Protection, mobilité, observation, communication, autonomie sont les mots-clés de l'équipement de ce cyber-soldat !

L'ARMÉE DE TERRE ET SON « RECRUTEMENT »

QUELQUES REPÈRES

15 000 postes à pourvoir en 2017
au sein de l'armée de Terre

17,5 à 32 ans tranche d'âge pour
s'engager au sein de l'armée de Terre

Nationalité française

il est nécessaire d'avoir au moins la nationalité
française pour pouvoir s'engager.

LES VALEURS CLÉS

- ◆ CONFIANCE
- ◆ ESPRIT D'ÉQUIPE
- ◆ ENTRAIDE
- ◆ RESPECT DE SOI ET DES AUTRES
- ◆ COURAGE
- ◆ VOLONTÉ
- ◆ PERSÉVÉRANCE
- ◆ MÉRITE
- ◆ PATRIOTISME



POURQUOI S'ENGAGER

- ◆ EXERCER UN MÉTIER UTILE QUI DONNE DU SENS
- ◆ SE DÉPASSER PHYSIQUEMENT ET MENTALEMENT
- ◆ DÉVELOPPER SON POTENTIEL
- ◆ EXPRIMER SES QUALITÉS
- ◆ DÉVELOPPER SON SENS DE LA COHÉSION ET DE L'ENTRAIDE
- ◆ S'OUVRIRE VERS LE MONDE

S'ENGAGER

◆ SITE DE RÉFÉRENCE :
SENGAGER.FR

◆ SITE DE LA RÉSERVE
OPÉRATIONNELLE :
RESERVISTES.DEFENSE.GOUV.FR

SE FORMER EN CONTINU

1. UNE RÉMUNÉRATION DÈS LE DÉBUT DU CONTRAT
2. UNE FORMATION INITIALE POUR APPRENDRE LE MÉTIER DE SOLDAT DE 14 SEMAINES
3. UNE FORMATION TECHNIQUE DE SPÉCIALITÉ DE 1 À 3 MOIS

RESTONS EN CONTACT !



659 077 ABONNÉS DONT **634 987** SUIVENT LE FLUX D'ACTUALITÉ



102 000 ABONNÉS



103 000 ABONNÉS



39 814 ABONNÉS



SIRPAT.MEDIAS@GMAIL.COM



COMPLÉMENT SPÉCIAL
« 14 JUILLET »

L'ARMÉE DE TERRE ET LE « DÉFILÉ DU 14 JUILLET »

EN BREF

Le thème du défilé du 14 juillet 2017 « Opérationnels Ensemble » met en valeur le travail interarmées. Pour l'armée de Terre c'est aussi une opportunité de mettre en avant l'interopérabilité des différentes unités qui la composent.



10H10
ARRIVÉE DU
PRÉSIDENT ET
REVUE DES
TROUPES

10H25
HONNEURS RENDUS
AU PRÉSIDENT
ET ANIMATION
D'OUVERTURE

10H45
DÉFILÉ
AÉRIEN

10H55
DÉFILÉ DES
TROUPES À
L'HONNEUR

11H00
DÉFILÉ DES
TROUPES
À
PIED

11H30
DÉFILÉ DES
HÉLICO-
PTÈRES

11H35
DÉFILÉ DES
TROUPES
MOTORISÉES

11H50
DÉFILÉ DES
TROUPES
MONTÉES

11H55
ANIMATION
DE CLÔTURE
ET DÉPART
DU PRÉSIDENT

DÉFILÉ 2017, L'ARMÉE DE TERRE EN CHIFFRES :

DÉFILÉ DES TROUPES À PIED

1491 MILITAIRES

TROUPES MISES À L'HONNEUR : 39 MILITAIRES DE L'ARMÉE DE TERRE AYANT ÉTÉ ENGAGÉS DANS L'OPÉRATION CHAMMAL

DÉFILÉ DES HÉLICOPTÈRES

17 HÉLICOPTÈRES

5 TIGRE, 3 CAIMAN, 2 COUGAR, 4 GAZELLE, 3 PUMA

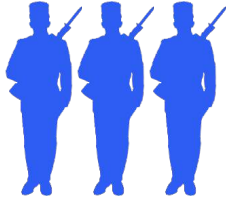
DÉFILÉ DES TROUPES MOTORISÉES

135 VÉHICULES

VLRA (5), VBLL (12), VAB (19), PPLOG (4), VPC (7), VBCI (19), PVP (6), CAESAR (3), LRU (2), P4 (16), SPRAT (1), XL LECLERC (9), GBC (4), PPLD (3), SRPE (2), TRM 700/100 (1), TRM 10 000 (1), SPM (2), SPTT (2), SPVL (2), VSAV (2), EPAN F (2), BEA (2), PS (4), CRR (3), FMOGP (1), GRUE LIEBHEER (1).



L'ARMÉE DE TERRE & SES « UNITÉS DÉFILANTES 2017 »



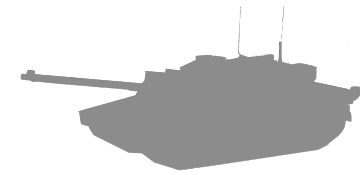
DÉFILÉ DES TROUPES À PIED

- Troupes à l'honneur : des soldats de l'armée de Terre ayant été engagés dans l'opération Chammal.
- Ecoles militaires
- Corps de Réaction Rapide - France
- 1er régiment de tirailleurs
- 1er régiment de hussards parachutistes
- 68e régiment d'artillerie d'Afrique
- 13e régiment du génie
- 48e régiment de transmissions
- 516e régiment du train
- Brigade de sapeurs-pompiers de Paris
- Légion étrangère : pionniers, musique et 4e régiment étranger



DÉFILÉ DES HÉLICOPTÈRES

- Pôle formation : Ecole de l'Aviation Légère de l'armée de Terre, Centre de Formation Interarmées, Ecole Franco-Allemande
- Mission Héphaïstos et mission antiterrorisme
- Module forces spéciales
- Sous groupement aéromobile attaque
- Sous groupement aéromobile assaut
- Module d'extraction immédiate



DÉFILÉ DES TROUPES MOTORISÉES


- Etat-major de la 3e Division
- 2e régiment de dragons
- 54e régiment d'artillerie
- 31e régiment du génie
- Commandement de la 11e brigade parachutiste, de la 6e brigade légère blindée et de la 2e brigade blindée
- 16e bataillon de chasseurs
- 40e régiment d'artillerie
- 1e régiment d'artillerie
- 17e régiment du génie parachutiste
- 5e régiment de dragons
- 44e régiment de transmissions
- 6e régiment du matériel
- 5e régiment de cuirassiers
- Brigade de sapeurs-pompiers de Paris

L'ARMÉE DE TERRE ET SON

« DÉFILE DES TROUPES À PIED »



- ▶ **CHAMMAL** : 114 MILITAIRES DONT 39 MILITAIRES APPARTENANT À DES UNITÉS DE L'ARMÉE DE TERRE
- ▶ **ESM ST-CYR** : 174 MILITAIRES
- ▶ **EMIA** : 94 MILITAIRES
- ▶ **ENSOA** : 158 MILITAIRES
- ▶ **CRR-FR** : 51 MILITAIRES
- ▶ **1^{ER} RTir** : 109 MILITAIRES
- ▶ **1^{ER} RHP** : 109 MILITAIRES
- ▶ **68^E RAA** : 109 MILITAIRES
- ▶ **13^E RG** : 109 MILITAIRES
- ▶ **48^E RT** : 109 MILITAIRES
- ▶ **516^E RT** : 109 MILITAIRES
- ▶ **BSPP** : 116 MILITAIRES
- ▶ **LÉGION ÉTRANGÈRE** : 39 PIONNIERS, 57 MUSIENS, 109 CADRES ET LÉGIONNAIRES AU SEIN DU 4^E RE.

 *Sens du défilé*



L'ARMÉE DE TERRE ET SON

« DÉFILE DES HÉLICOPTÈRES »



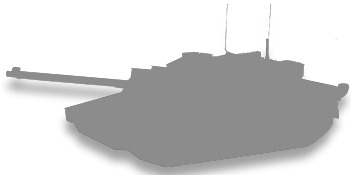
- **PÔLE FORMATION** : 1 GAZELLE (EALAT), 1 CAÏMAN (CFIA), 1 TIGRE (EFA)
- **MISSION HÉPHAÏSTOS ET MISSION ANTITERRORISME** :
 - **MISSION HÉPHAÏSTOS** : 1 GAZELLE DIH ET 1 PUMA DIH (5E RÉGIMENT D'HÉLICOPTÈRES DE COMBAT DE PAU)
 - **MISSION ANTITERRORISME** : 1 PUMA GIH (GIH VILLACOUBLAY)
- **MODULE FORCES SPÉCIALES** : 1 TIGRE HAP ET 1 GAZELLE GATLING ET 1 COUGAR (4E RÉGIMENT D'HÉLICOPTÈRES DES FORCES SPÉCIALES DE PAU)
- **S/GAM ATTAQUE** : 1 TIGRE HAP ET 1 GAZELLE (5E RÉGIMENT D'HÉLICOPTÈRES DE COMBAT DE PAU), 1 TIGRE HAD (1E RÉGIMENT D'HÉLICOPTÈRES DE COMBAT DE PHALSBOURG)
- **S/GAM ASSAUT** : 1 COUGAR (5E RÉGIMENT D'HÉLICOPTÈRES DE COMBAT DE PAU), 2 CAÏMAN (1E RÉGIMENT D'HÉLICOPTÈRES DE COMBAT DE PHALSBOURG)
- **MODULE IMEX** : 1 TIGRE ET 1 PUMA (5E RÉGIMENT D'HÉLICOPTÈRES DE COMBAT DE PAU)

Sens du défilé



L'ARMÉE DE TERRE ET SON

« DÉFILE DES TROUPES MOTORISÉES »



- ▶ **3^E DIV** : 1 VLRA, 5 VBLL
- ▶ **2^E RD NBC** : 2 VAB, 1 VLRA DÉCONTA, 1 TRM 10 000, 1 VAB RECO
- ▶ **54^E RA** : 2 VAB, 2 VLRA MISTRAL, 2 VAB T20/13
- ▶ **31^E RG** : 2 VAB, 1 PPLOG + EGRAP, 1 GRUE LIEBHEER, 1 VAB + ZODIAC
- ▶ **COM BRIGADES** : 3 VBLL
- ▶ **16^E BC** : 5 VPC, 13 VBCI
- ▶ **40^E RA** : 2 VAB, 2 PVP, 3 CAESAR
- ▶ **1^E RA** : 2 LRU
- ▶ **17^E RGP** : 5 P4, 1 P4 + ZODIAC, 3 VAB, 3 PPLOG, 1 SPRAT
- ▶ **5^E RD** : 6 XL LECLERC, 1 VPC, 3 VBCI, 2 PVP, 2 VAB GÉNIE
- ▶ **44^E RT** : 4 P4, 2 PVP, 4 GBC ÉMILIE
- ▶ **6^E RMAT** : 4 P4, 2 VAB ELI, 3 PPLD, 2 SRPE 50T, 1 TRM 700/100
- ▶ **5^E RC** : 4 VBLL, 1 VPC, 3 VBCI, 3 XL LECLERC, 1 VAB ATLAS, 2 VAB VOA
- ▶ **BSPP** : 1 VLRA, 2 SPM, 2 SPTT, 2 SPVL, 2 VSAV, 4 PS, 3 CRR, 1 FMOGP, 2 EPAN F, 2 BEA

Sens du défilé



L'ARMÉE DE TERRE & « LES ACRONYMES MILITAIRES »

VÉHICULES

BEA : Bras Elévateur Articulé
CAESAR : CAmion Equipé d'un Système d'ARtillerie
CLD : Camion Lourd de Dépannage
CRR : Camions Citernes Ruraux
EGRAP : Engin du Génie Rapide de Protection
EPAN F : Echelle Pivotante Automatique à Nacelle série F
FMOGP : Fourgon MOusse Grande Puissance
GBC : Camion 6x6 roues moteurs
LRU : Lance-Roquette Unitaire
PEB : Porte Engin Blindé
PPLD : Porteur Polyvalent Lourd de Dépannage
PVP : Petit Véhicule Protégé
PS : Premier Secours
P4 : Peugeot 4X4
SPM : Sapeur Pompier Moto
SPRAT : Système de Pose RAPide de Travures
SPTT : Sapeur Pompier Tout Terrain
SPVL : Sapeur Pompier Véhicule de Liaison
SRPE : Semi Remorque Porte Engin
TRM 700/100 : Toutes Roues Motrices, 700 ch, 100 t
VAB : Véhicule de l'Avant Blindé
VBCI : Véhicule Blindé de Combat d'Infanterie
VBLL : Véhicule Blindé Léger à châssis Long
VLRA : Véhicule Léger de Reconnaissance et d'Appui
VPC : Véhicule Poste de Commandement
VSAV : Véhicule de Secours et d'Assistance aux Victimes
XL LECLERC : Char Leclerc

HÉLICOPTÈRES

CFIA : Centre de Formation InterArmées
EALAT : Ecole de l'Aviation Légère de l'Armée de Terre
EFA : Ecole Franco-Allemande
DIH : Détachement d'Intervention Hélicopté
GIH : Groupe Interarmées d'hélicoptères
HAD : Hélicoptère Appui Destruction
HAP : Hélicoptère Appui Protection
IMEX : Extraction Immédiate
S/GAM : Sous Groupement AéroMobile

AUTRES ACRONYMES

BSPP : Brigade de Sapeurs-Pompiers de Paris
CRR-FR : Corps de Réaction Rapide-France
EMIA : Ecole Militaire Interarmes
ENSOA : Ecole Nationale des Sous-Officiers d'Active
ESM ST-CYR : Ecole Spéciale Militaire de Saint-Cyr



SUIVEZ LES COULISSES DU « 14 JUILLET »



SUR LES RÉSEAUX SOCIAUX DE L'ARMÉE DE TERRE



SUR LE SITE INTERNET DE L'[ARMÉE DE TERRE](#)



EN VOUS INSCRIVANT PAR MAIL À SIRPAT.MEDIAS@GMAIL.COM